



Schéma de Cohérence Territoriale du Cubzaguais

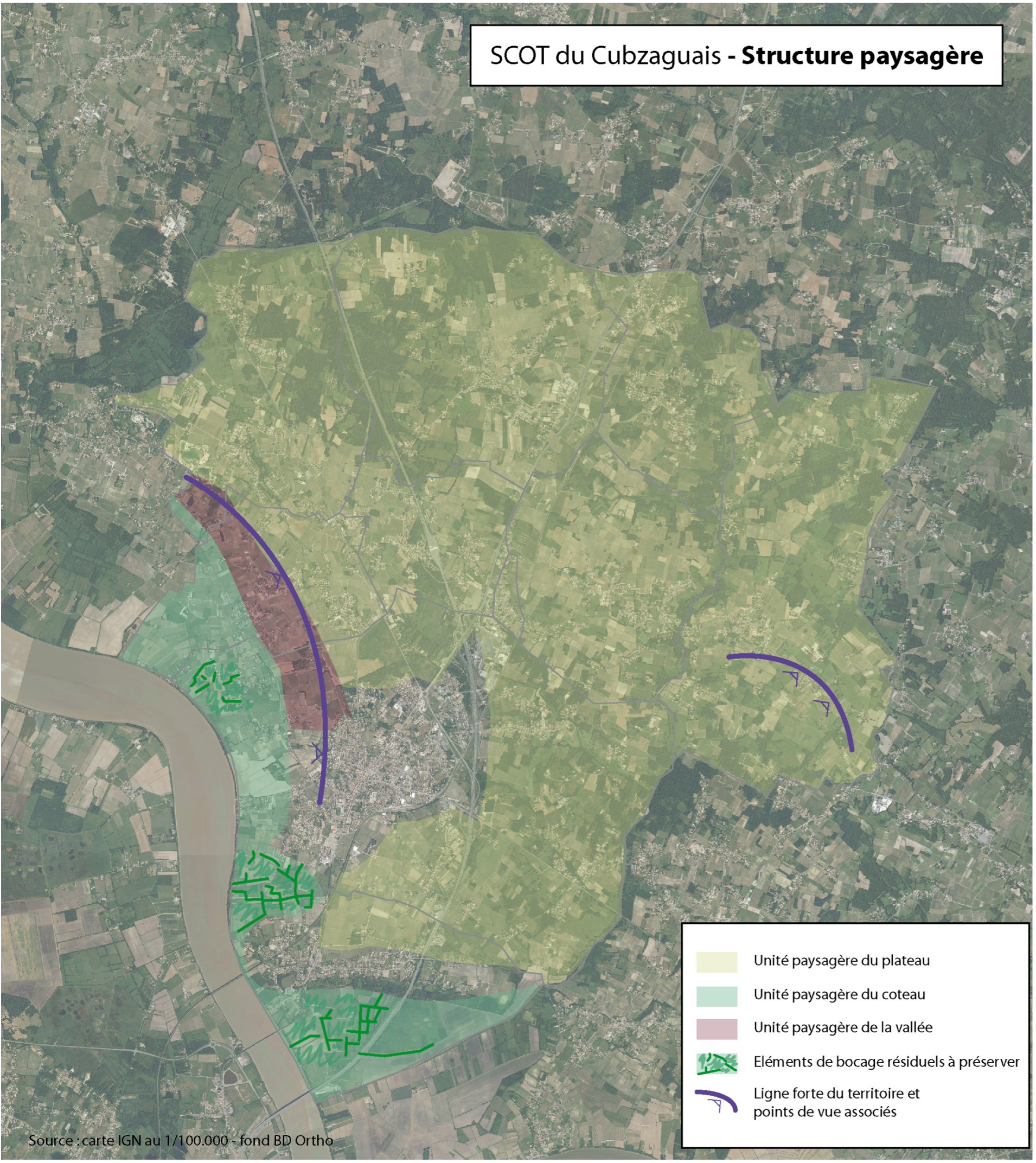
Pièce 4 : ATLAS – GLOSSAIRE

27 avril 2011

SCOT du Cubzaguais
Le Cubzaguais, "Porte de Ville"
à l'entrée nord de l'agglomération bordelaise



SCOT du Cubzaguais - Structure paysagère

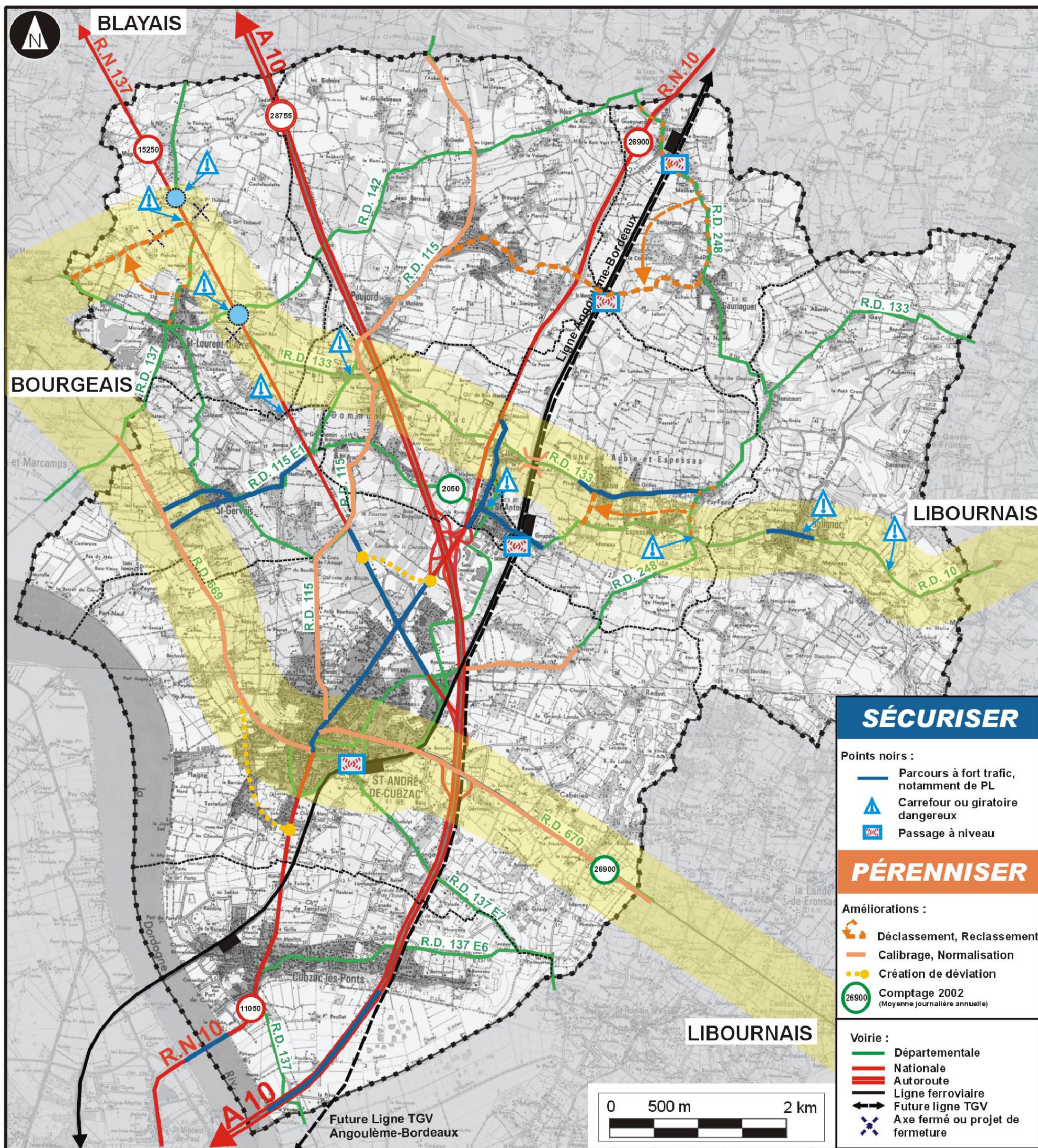


Source : carte IGN au 1/100.000 - fond BD Ortho

- Unité paysagère du plateau
- Unité paysagère du coteau
- Unité paysagère de la vallée
- Eléments de bocage résiduels à préserver
- Ligne forte du territoire et points de vue associés

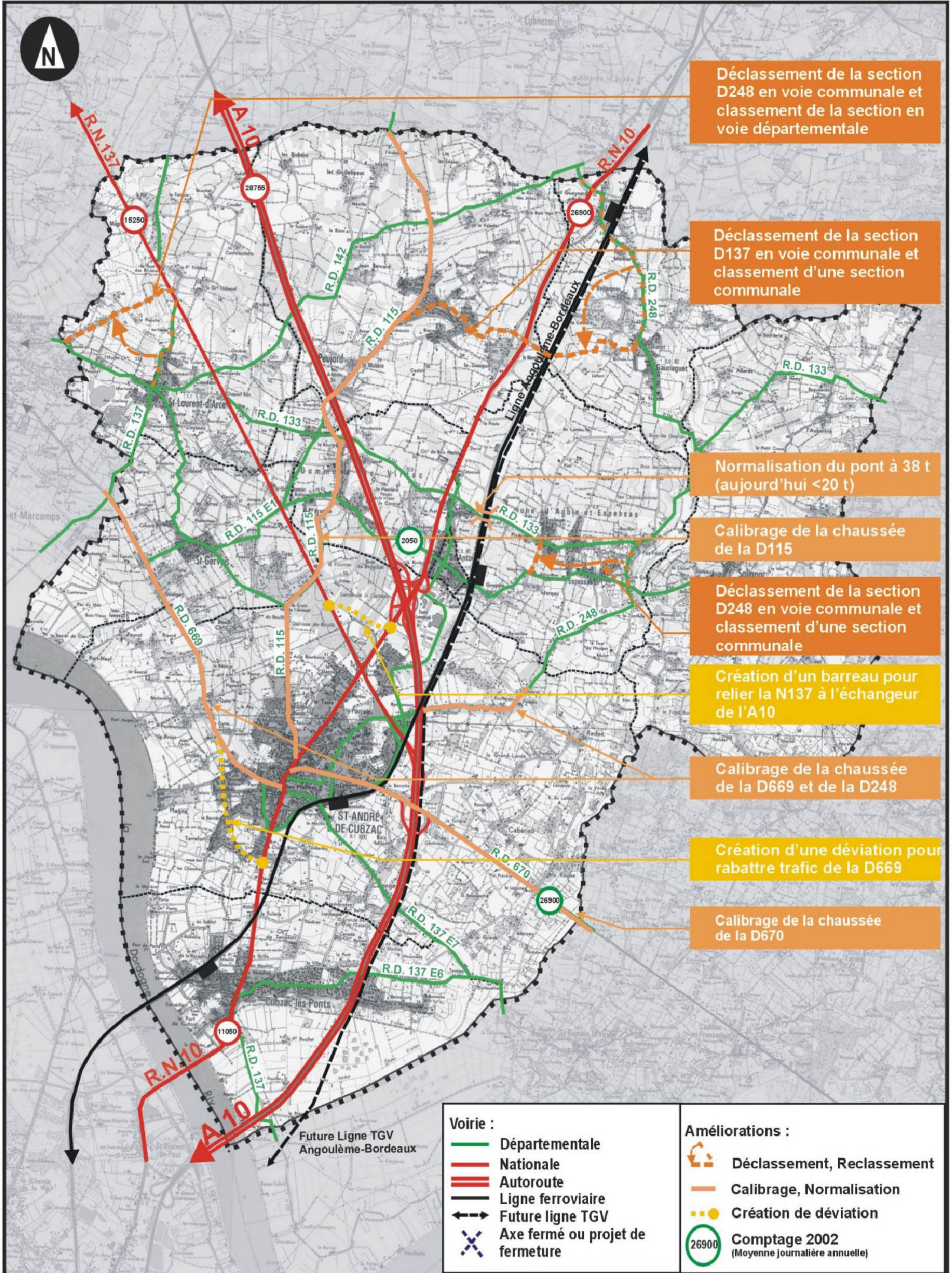
Cette carte figure en page 75 du rapport de présentation avec un fond de carte IGN

AMÉNAGEMENTS PONCTUELS ENVISAGÉS SUR LES INFRASTRUCTURES



NB : Les déviations indiquées ne sont pas prévues à ce jour par le Conseil Général

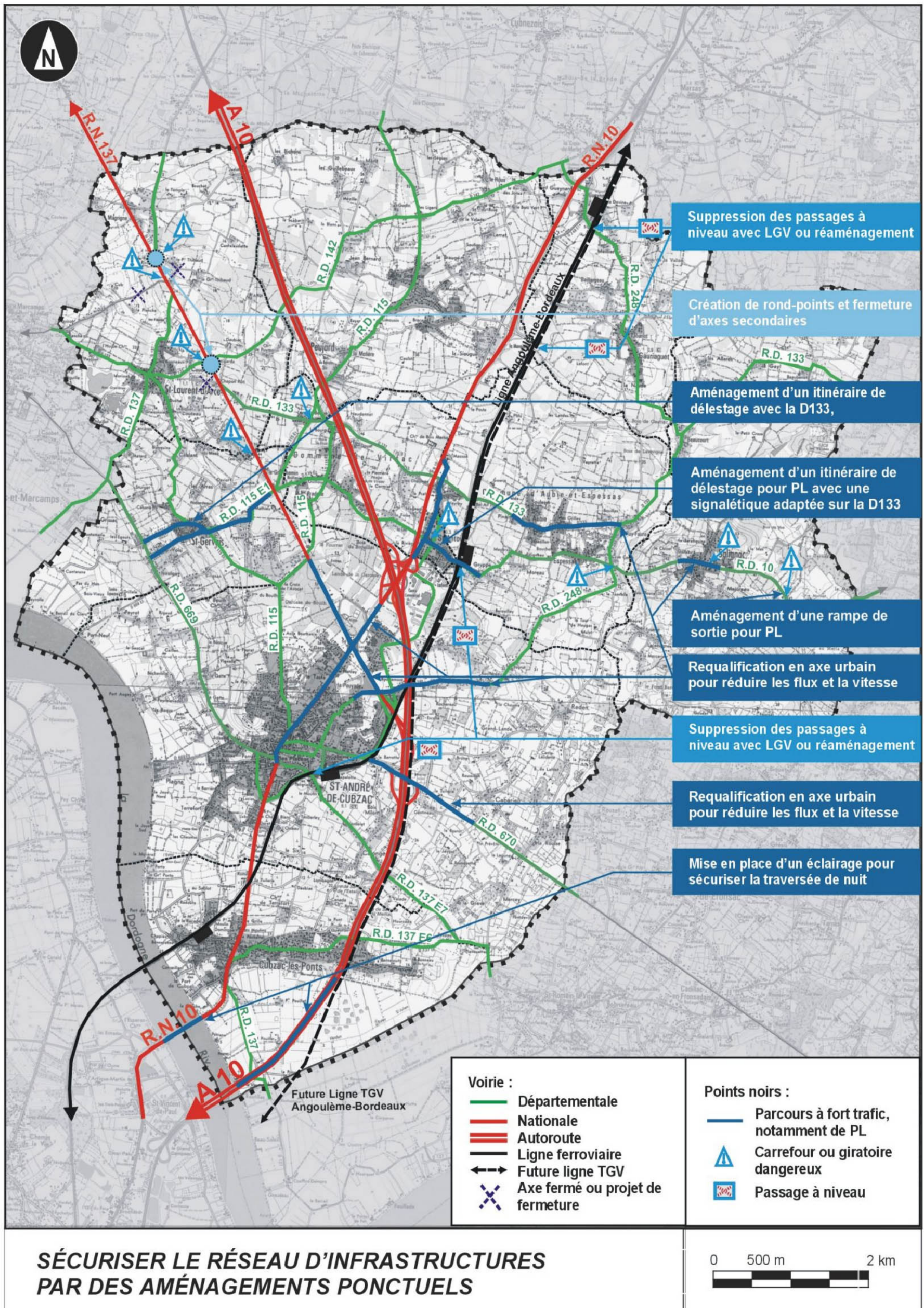
Cette carte est un agrandissement de la carte figurant en page 19 du DOG



PERENNISER LE RÉSEAU D'INFRASTRUCTURES PAR DES AMÉNAGEMENTS PONCTUELS

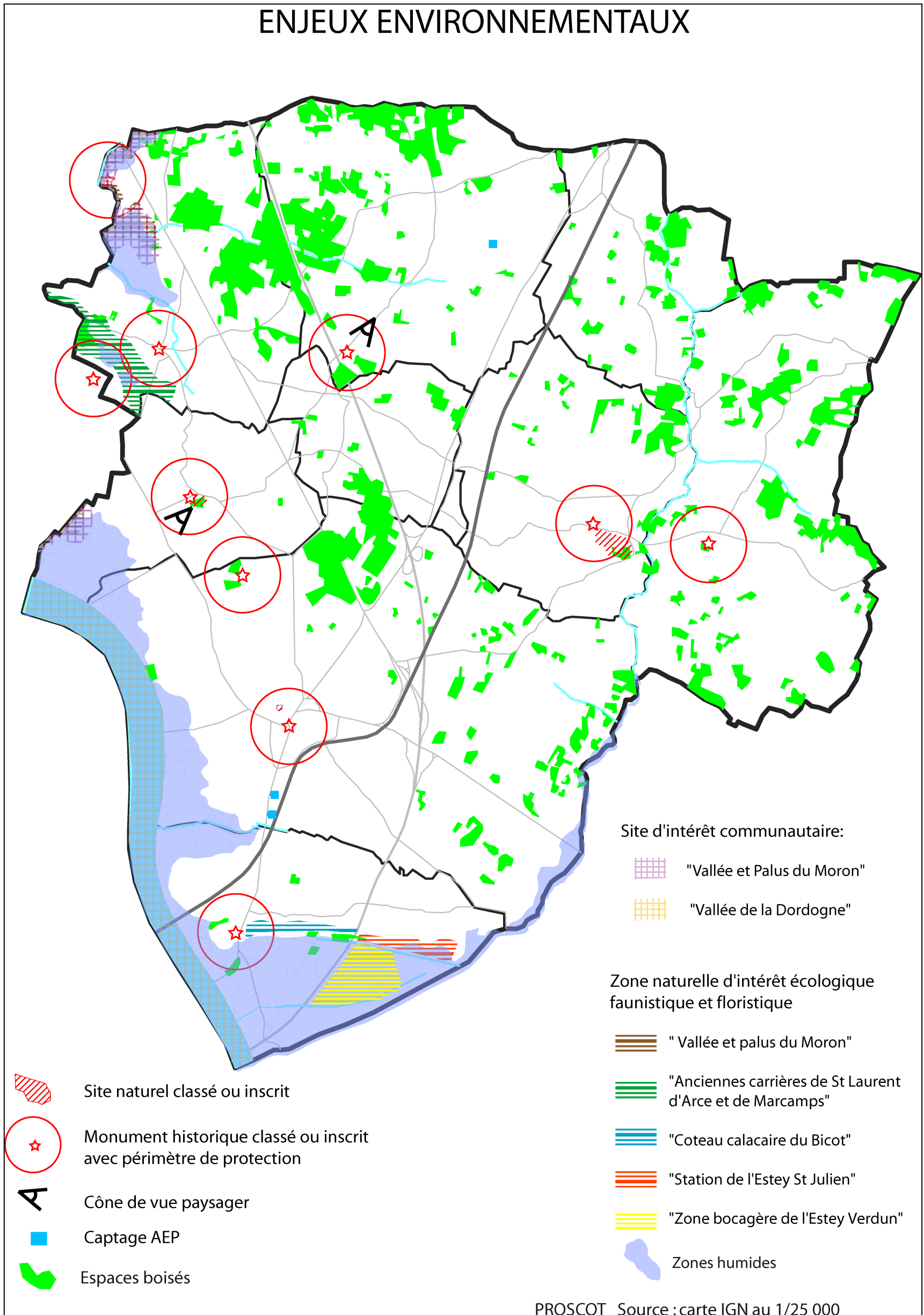
NB : Les déviations indiquées ne sont pas prévues à ce jour par le Conseil Général

Cette carte est un agrandissement de la carte figurant en page 20 du DOG

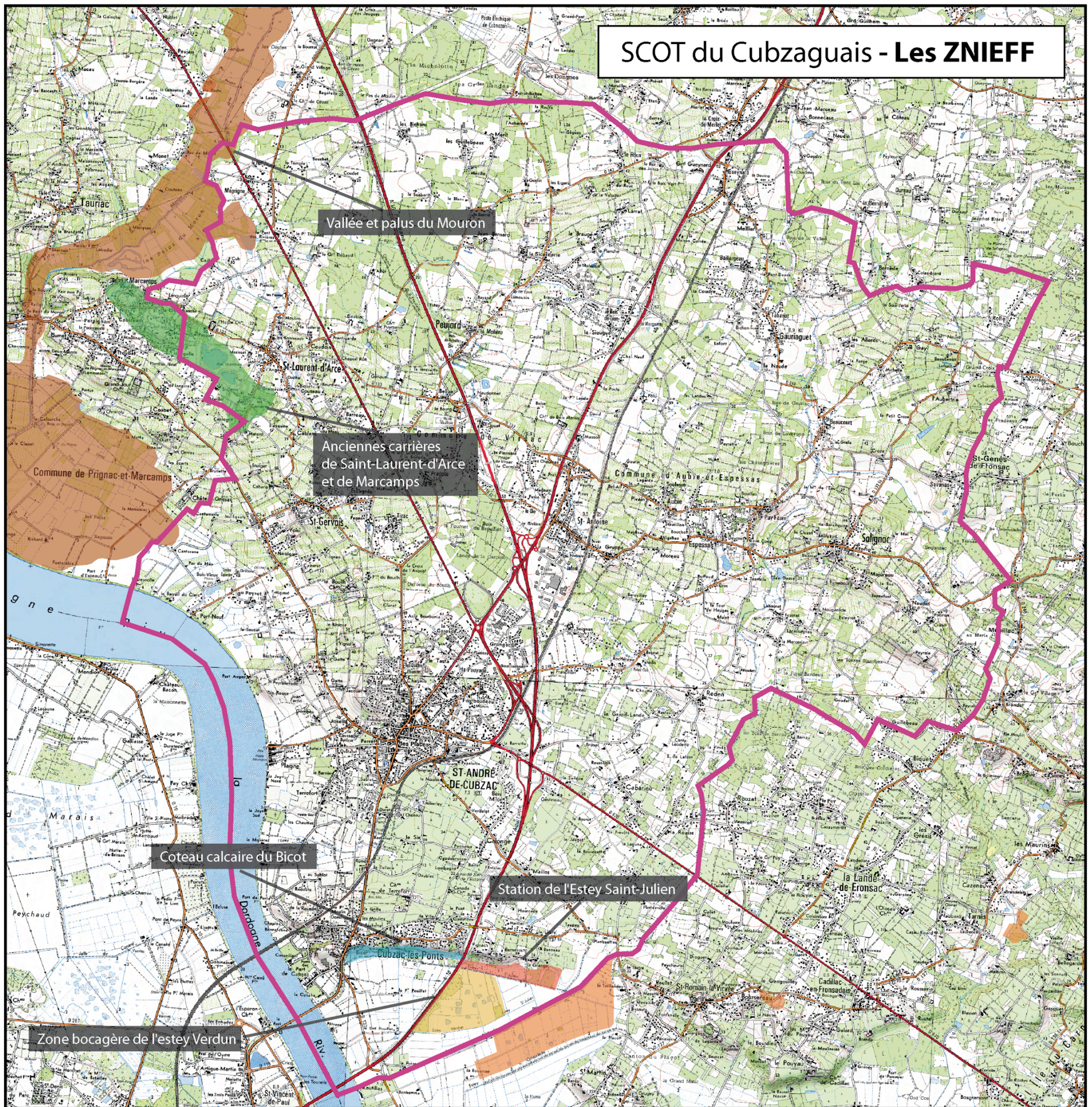


Cette carte est un agrandissement de la carte figurant en page 21 du DOG

ENJEUX ENVIRONNEMENTAUX



Cette carte est un agrandissement de la carte figurant en page 102 du rapport de présentation et en page 26 du DOG



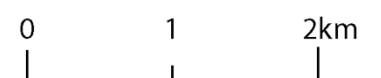
Les zones naturelles d'intérêt écologique faunistique et floristique

Les couleurs ont pour vocation de distinguer les différentes zones

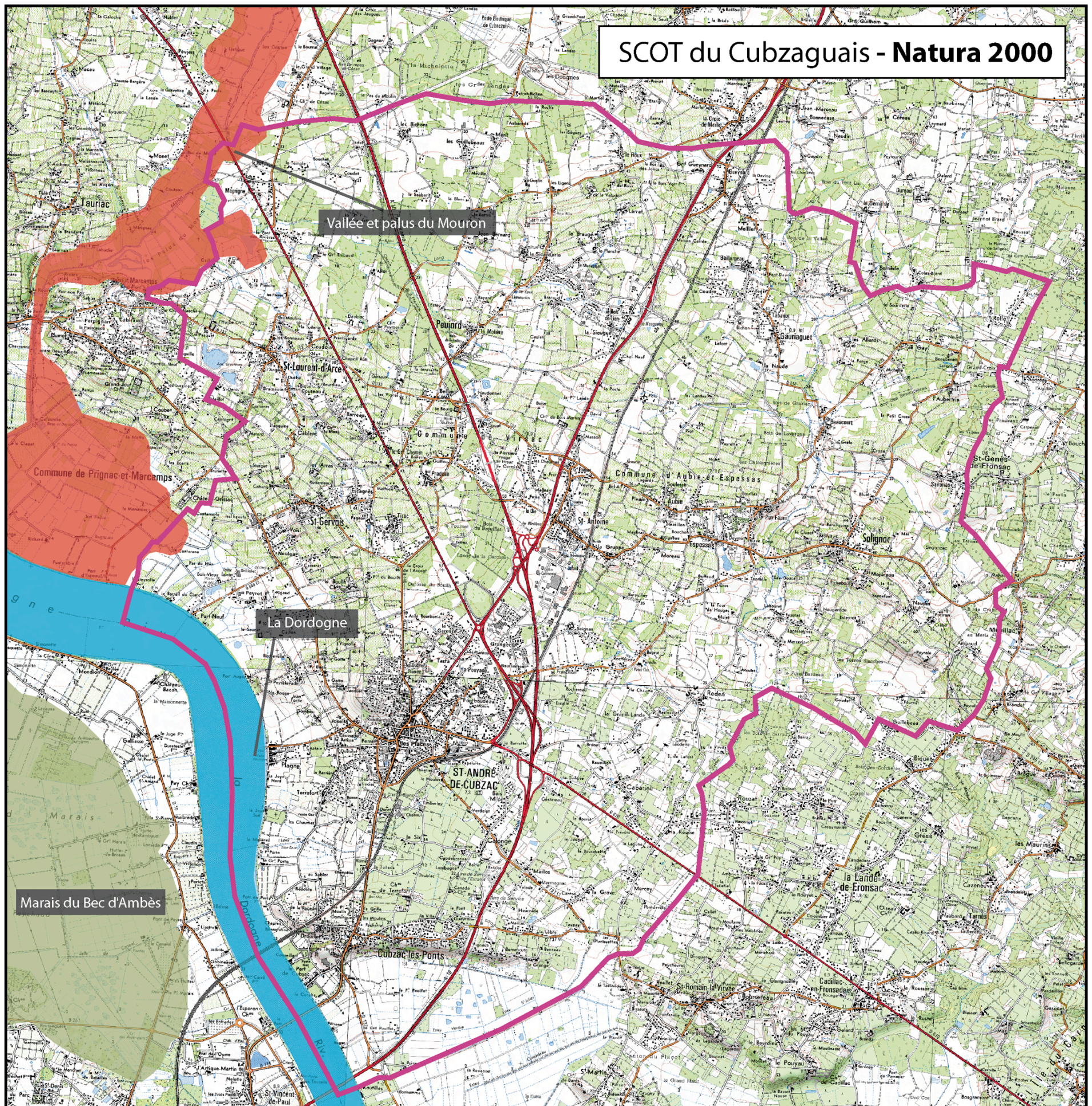
Source : serveur Carmen v1.6, <http://carmen.application.developpementdurable.gouv.fr>

Service : Service Aquitaine - référentiel IGN 1 : 25 000

Fond : IGN 1 : 25 000 (SIG Communauté de Communes)



Cette carte précise les éléments de la carte « enjeux environnementaux » en page 102 du rapport de présentation et en page 26 du DOG



SCOT du Cubzaguais - Natura 2000

Vallée et palus du Mouron

La Dordogne

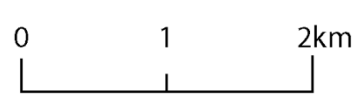
Marais du Bec d'Ambès

ST-ANDRÉ-DE-CUBZAC

Les sites d'intérêt communautaire

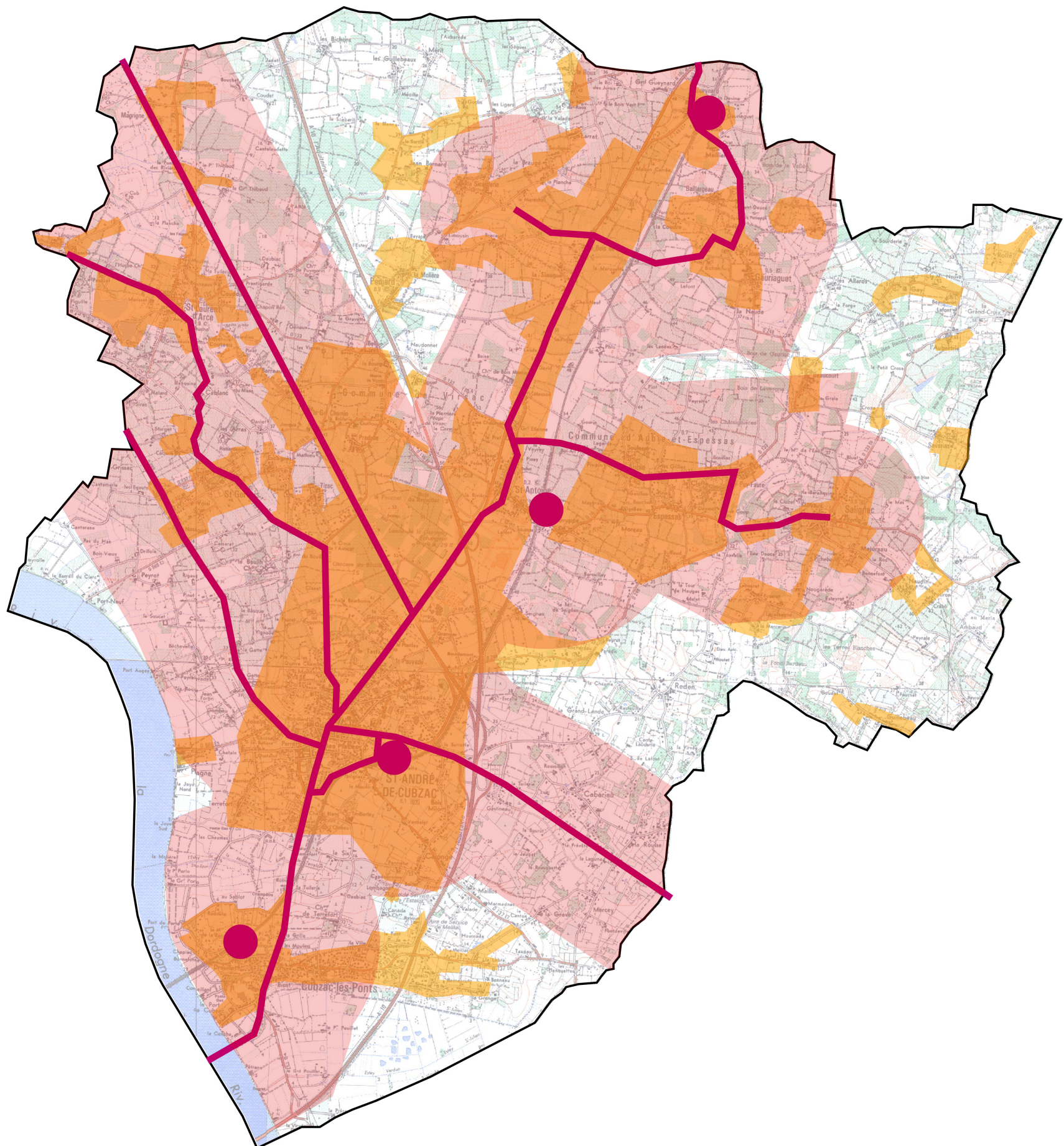
Source : serveur Carmen v1.6, <http://carmen.application.developpementdurable.gouv.fr>,
 Service : Service Aquitaine - référentiel IGN 1 : 25 000

Fond : IGN 1 : 25 000 (SIG Communauté de Communes)



Cette carte précise les éléments de la carte « enjeux environnementaux » en page 102 du rapport de présentation et en page 26 du DOG

SCOT du Cubzaguais - Principe de périmètres d'arrêt de l'urbanisation et réseaux de transport collectif

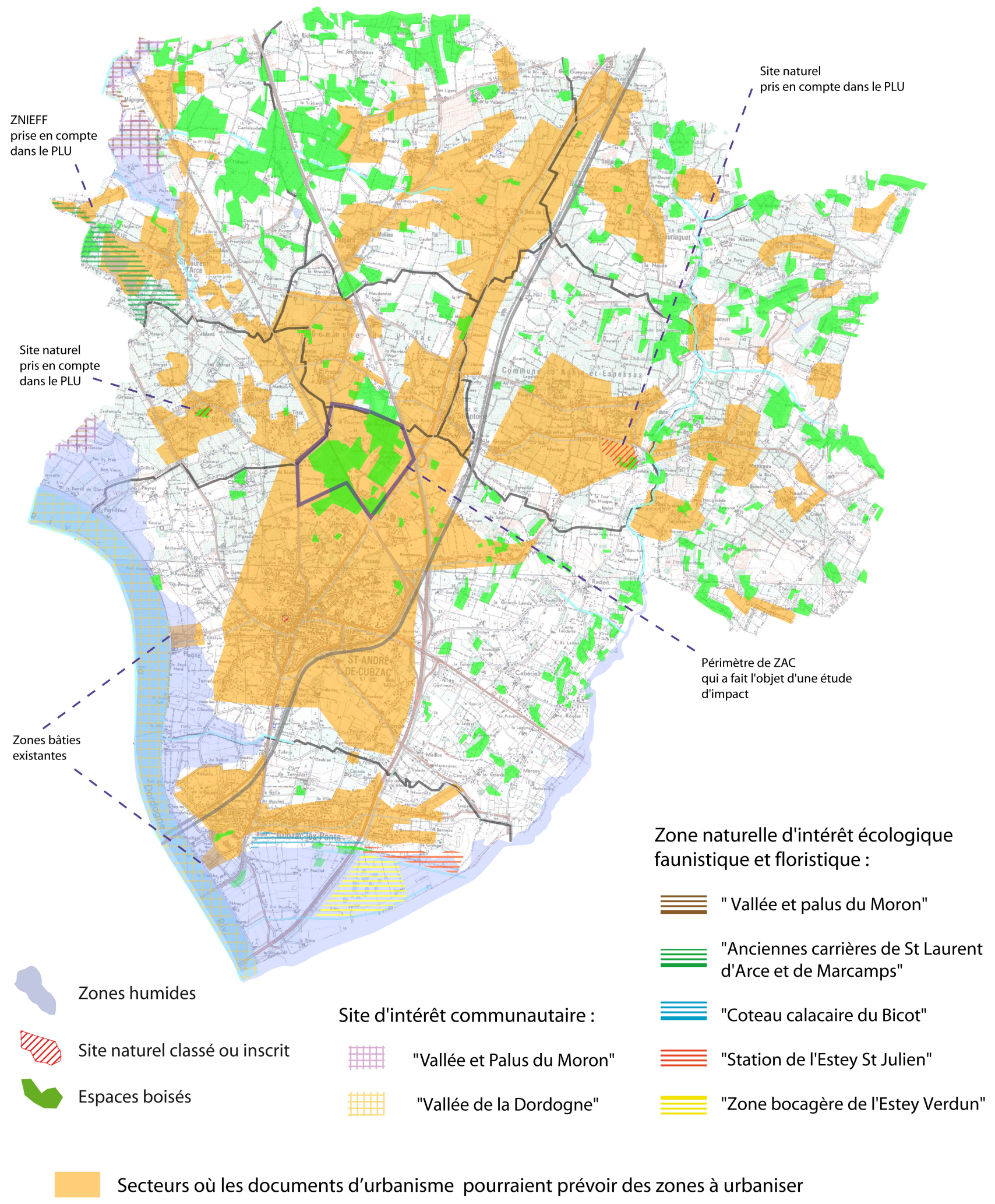


PROSCOT - Source : carte IGN au 1/100 000

- Secteurs où les documents d'urbanisme pourraient prévoir des zones à urbaniser situés à moins de 1500 m d'une gare ou dans un corridor de 1000 m d'une ligne de car
- Secteurs où les documents d'urbanisme pourraient prévoir des zones à urbaniser
- Secteurs situés à moins de 1500 m d'une gare ou dans un corridor de 1000 m d'une ligne de car
- Ligne de car existante ou en projet (mise en service en 2011)
- Gare

L'ensemble du territoire du Cubzaguais est desservi par un service de transport à la demande géré par la Communauté de Communes

SCOT du Cubzaguais - Principe de périmètres d'arrêt de l'urbanisation et environnement



PROSCOT - Source : carte IGN au 1/100 000

GLOSSAIRE

Remarque : les définitions sont données à titre indicatif et ne pourraient engager la Communauté de Communes.

A.B.F. : Architecte des Bâtiments de France, il est habilité à intervenir sur les bâtiments classés du patrimoine.

Aquifère : une formation géologique, qu'elle soit composée de roches ou de dépôts non consolidés est qualifiée d'aquifère si elle contient de l'eau facilement disponible.

Centre de tri : installation où les matériaux recyclables issus des déchets industriels banals (carton, verre, plastique...) sont triés et conditionnés avant d'être envoyés en centre de traitement.

Centre de transit : centre où sont regroupés les déchets dangereux avant d'être envoyés en centres de traitement.

Chablis : arbre, bois abattu par le vent ou tombé de vétusté.

C.L.S.H. : Centre de loisirs sans hébergement et donc centre de loisirs de jour, pour les jeunes.

Compétition : elle constitue un facteur biotique d'importance écologique capitale, quelle que soit l'entité au niveau de laquelle on étudie les conséquences de son action. Le terme de compétition désigne la situation dans laquelle une ressource n'est pas disponible en quantité suffisante soit pour deux individus de la même espèce (il s'agit alors d'une compétition intraspécifique) soit pour deux populations d'espèces différentes (compétition interspécifique).

Conifère : arbre gymnosperme caractérisé par un feuillage en aiguilles ou en écailles, par des inflorescences femelles en cône à ovules et par une sécrétion résineuse.

Déchetterie : espace aménagé, gardienné et clôturé, où les particuliers déposent leurs déchets encombrants, leurs déchets recyclables voire leurs déchets ménagers spéciaux. Sous le contrôle de l'agent d'exploitation, les usagers trient et répartissent leurs déchets dans différents conteneurs qui sont ensuite amenés dans les centres de traitement, de stockage, ou de valorisation.

Déchets dangereux des ménages : déchets produits par les ménages, contenant des éléments nocifs et présentant de grands risques pour l'environnement. Ils ne peuvent être éliminés par les mêmes voies que les ordures ménagères.

Déchets encombrants : déchets ménagers qui, par leur volume ou leur poids, ne sont généralement pas collectés avec les ordures ménagères.

Déchets verts : déchets fermentescibles issus des activités de jardinage des espaces verts publics ou privés.

Déchets inertes : déchets non fermentescibles, sans odeur, ne présentant pas de risque pour l'homme et son environnement (gravats...). Déchets possédant un comportement peu évolutif du point de vue physique, chimique et biologique.

Endémisme : Ce terme désigne la présence d'une espèce végétale ou animale dans une aire de répartition si limitée qu'elle devient caractéristique de cette espèce.

La notion d'endémisme est essentielle pour tout ce qui se rapporte aux problèmes soulevés par la conservation de la biodiversité.

Eutrophisation : il s'agit de l'enrichissement d'une eau en nutriments (azote, phosphore et éléments minéraux). Ce processus, qui est une évolution naturelle des écosystèmes aquatiques d'eau douce, peut être accéléré par les apports en nutriments liés aux activités humaines. L'eutrophisation entraîne des déséquilibres écologiques tels que la prolifération de la végétation aquatique et l'appauvrissement du milieu en oxygène. Les différents niveaux trophiques d'un plan d'eau peuvent être :

- oligotrophe : très peu productif en phytoplancton et pauvre en nutriments, eau transparentes.

- mésotrophe : moyennement productif en phytoplancton.

- eutrophe : très productif.

Le phénomène d'eutrophisation est remarquable par le développement trop important d'algues en suspension (le phytoplancton), qui donne une couleur brune ouverte à l'eau.

Futaie : peuplement forestier composé d'arbres destinés généralement à atteindre un plein développement avant d'être exploités.

Géothermie : utilisation à des fins de production d'énergie de l'eau chaude qui stagne parfois dans les nappes profondes.

Hydromorphisme des sols : c'est la qualité d'un sol, dit «hydromorphe», lorsqu'il montre les marques physiques d'une saturation régulière en eau.

Isomorphisme : caractéristique de certains minéraux qui possèdent la même structure cristalline tout en possédant des compositions différentes quoique voisines.

Mâchefers : scories résultant de l'incinération de la houille ou de celle des déchets.

Macrophytes : terme générique pour désigner toutes les plantes aquatiques visibles à l'œil nu.

Mégaphorbiaie : C'est le nom donné, en zone tempérée, au stade floristique de transition entre la zone humide et la forêt.

Non aedificandi : caractérise des espaces qui ne peuvent être construits.

Orientation : les décisions d'urbanisme dont l'application permet d'atteindre les objectifs fixés dans le PADD et qui sont applicables sur tout le territoire du SCoT, notamment au travers des Plans Locaux d'Urbanisme des communes (PLU).

Paléoartique : une des huit grandes zones biogéographiques du globe selon la classification actuelle (Udwardy, 1975).

Pédologie : science du sol.

P.M.R. : Personnes à mobilité réduite.

Podzol : il s'agit de sols cendreaux à humus brut. En présence d'eau, la matière organique, noire et non minéralisée, fortement acide, attaque et détruit les argiles : l'alumine et le fer sont entraînés et il reste un premier niveau lessivé et cendreaux, purement siliceux, surmontant un niveau d'accumulation humique et ferrugineux.

Ripisylve : la forêt ripisylve, ou riveraine ou rivulaire, comprend l'ensemble des formations boisées, buissonnantes et herbacées présentes sur les rives d'un cours d'eau.

Siccité : part de matière sèche exprimée en %.

Taillis : partie d'un bois ou d'une forêt où il n'y a que des arbres de faibles dimensions issus de souches et qu'on coupe à intervalles rapprochés.

Thermophile : qui aime la chaleur.

Typologie : une démarche souvent scientifique, fondée sur une étude consistant à définir un certain nombre de «types » afin de faciliter l'analyse, la classification et l'étude de réalités complexes.

Valorisation énergétique : utilisation du pouvoir calorifique des déchets pour produire de l'énergie.

Valorisation matière : terme générique recouvrant le réemploi, la réutilisation, le recyclage ou la régénération des déchets.

Vernaculaire : langage, ou culture, du pays ou propre au pays.

VRD : Voirie réseaux divers